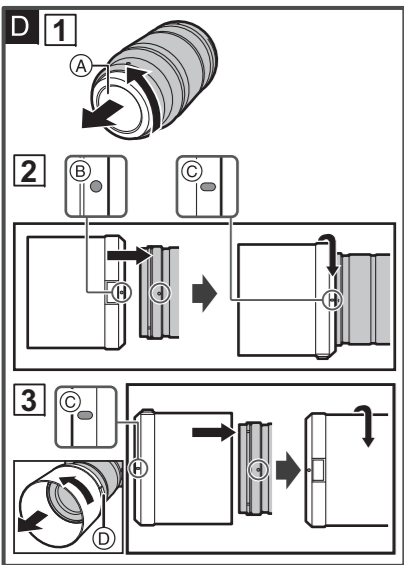
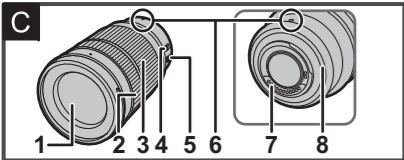


<b>B 1</b>	<b>2</b>
VFC4601	1GE1Z252Z
<b>3</b>	<b>4</b>
VFC4605	DVZE1021Z



## РУССКИЙ ЯЗЫК

Перед использованием этого изделия, пожалуйста, внимательно прочитайте данные инструкции и сохраните это руководство для дальнейшего использования.

## Информация для вашей безопасности

Храните прибор вдали от источников электромагнитного излучения (например, микроволновых печей, телевизоров, оборудования для видеогигр, радиопередатчиков, высоковольтных линий и т.д.).

- Не пользуйтесь фотокамерой вблизи сотовых телефонов, так как телефоны могут вызвать помехи, отрицательно сказывающиеся на качестве снимков и звука.
- Если камера подвергается негативному влиянию электромагнитного излучения и перестает работать нормально, выключите камеру, извлеките батарею и/или подключенный сетевой адаптер переменного тока. Затем снова вставьте батарею и/или снова подключите сетевой адаптер переменного тока и включите камеру.
- Объектив может использоваться с цифровой камерой, совместимой со стандартом крепления объективов "Micro Four Thirds™ System".
- Не предусмотрена его установка на фотокамеры со спецификацией крепления Four Thirds™.
- Внешний вид и спецификации продуктов, описанные в данном руководстве, могут отличаться от фактических приобретенных продуктов ввиду более поздних улучшений.
- Micro Four Thirds™ и знаки логотипа Micro Four Thirds являются товарными знаками или зарегистрированными товарными знаками Olympus Corporation в Японии, Соединенных Штатах, Европейском Союзе и других странах.
- Four Thirds™ и знаки логотипа Four Thirds являются товарными знаками или зарегистрированными товарными знаками Olympus Corporation в Японии, Соединенных Штатах, Европейском Союзе и других странах.
- G MICRO SYSTEM является системой объективов сменного типа для цифровых камер LUMIX, разработанной на основе стандарта Micro Four Thirds System.
- LEICA является зарегистрированным товарным знаком Leica Microsystems IR GmbH. ELMARIT является зарегистрированным товарным знаком Leica Camera AG. Объективы LEICA DG производятся с использованием измерительных приборов и систем контроля качества, сертифицированных Leica Camera AG на основе корпоративных требований к качеству.
- Другие названия систем и продуктов, упомянутые в данной инструкции по эксплуатации, обычно являются зарегистрированными товарными знаками или товарными знаками производителей, которые разработали упомянутую систему или продукт.

### Правила эксплуатации

#### ■ Уход за объективом

• У данного объектива пыленепроницаемое и брызгозащищенное исполнение. При использовании объектива соблюдайте описанные далее рекомендации. Если объектив работает неправильно, обратитесь в пункт продажи или ближайший сервисный центр.

- Прикрепляйте объектив к пыленепроницаемой и брызгозащищенной цифровой фотокамере. Если объектив прикрепить к цифровой фотокамере без характеристик пыленепроницаемости и брызгозащищенности, он перестанет быть пыленепроницаемым и брызгозащищенным.
- Прикрепляя или снимая объектив, следите за тем, чтобы инородные частицы, например песок, пыль и капли воды, не попали на поверхность или проникли внутрь резинового уплотнительного кольца объектива, контактов, цифровой фотокамеры и объектива.
- Данный объектив не является водонепроницаемым. Что касается брызгозащищенности, конструкция объектива не допускает проникновения внутрь воды. Если на объектив попадут капли воды и т. п., после использования протрите его сухой мягкой тканью.

• Для улучшения пыленепроницаемости и брызгозащищенности данного объектива в месте крепления используется резиновое уплотнительное кольцо объектива. После неоднократной смены объектива можно заметить появление отпечатка от резинового уплотнительного кольца объектива в месте крепления объектива на корпусе цифровой камеры. Это не влияет на ее работу. За информацией о смене резинового уплотнительного кольца объектива обращайтесь в ближайший сервисный центр.
• Нельзя сильно нажимать на объектив.
• В случае попадания на поверхность объектива грязя (воды, масла, отпечатков пальцев и т. д.) качество снимка может ухудшиться. Следует осторожно вытереть поверхность объектива мягкой сухой тканью перед съемкой.
• Когда объектив не используется, наденьте на него заднюю крышку объектива, чтобы пылинки и другие частицы не скапливались на объективе и не попадали внутрь.
• Чтобы защитить контакты объектива ⓘ, не ставьте объектив монтажной поверхностью вниз. Кроме того, не допускайте загрязнения контактов объектива. (См. рисунок ⓘ ⓘ)

#### ■ О конденсации (Запотевании объектива)

• Конденсация происходит, когда окружающая температура или влажность изменяются. Остерегайтесь конденсации, поскольку она может привести к загрязнению объектива, появлению плесени и неисправности.
• При возникновении конденсации выключите камеру и оставьте ее примерно на два часа. Когда температура камеры сравняется с температурой окружающего воздуха, запотевание исчезнет естественным образом.

### В Принадлежности, входящие в комплект

Номера изделий верны по состоянию на апрель 2018 г. Они могут изменяться.

- Чехол для объектива
- Крышка объектива
- Крышка задней части объектива
- Бленда объектива

• Во время покупки крышка объектива и задняя крышка объектива прикреплены к сменному объективу.

### С Названия и функций составных частей

- Поверхность линзы
- Кольцо фокусировки
  - Поворачивайте для наведения фокуса при выполнении снимков в режиме ручной фокусировки (MF).
- Кольцо трансфокатора
  - Поворачивайте кольцо трансфокатора, если нужно сделать крупные (телережим) или панорамные (широкоугольный режим) снимки.
- Переключатель [AF/MF]
  - Позволяет переключаться между режимом автофокусировки (AF) и ручной фокусировки (MF).
  - Если установить переключатель [AF/MF] объектива на настройку камеры на [MF], включается режим ручной фокусировки (MF).
- Переключатель [O.I.S.]
  - Если объектив прикреплен к камере, функция стабилизатора установлена на активацию, если переключатель O.I.S. установлен на [ON].
  - При использовании штатива рекомендуется устанавливать переключатель O.I.S. в положение [OFF].
- Метка установки объектива
- Монтажная поверхность
- Резиновое уплотнительное кольцо объектива

#### ● Примечание

• Если использовать функцию увеличения после выполнения фокусировки, фокусировка может оказаться неправильной. После увеличения выполните фокусировку повторно.
• При использовании автофокусировки во время видеосъемки может записываться рабочий звук. Если этот звук вас беспокоит, рекомендуется выполнять запись с помощью функции ручной фокусировки (MF) для фиксации фокусировки.
• Если установить O.I.S. на [ON] во время видеосъемки, могут записаться рабочие звуки. Если рабочие звуки мешают, рекомендуется установить переключатель O.I.S. на [OFF] и установить камеру на штатив.

### D Установка/Снятие объектива

**Информацию о прикреплении и снятии объектива см. в инструкции по эксплуатации цифровой фотокамеры.**

• **Прежде чем прикреплять или снимать объектив, убедитесь, что цифровая фотокамера выключена.**

- Прежде чем прикреплять объектив к цифровой фотокамере, снимите заднюю крышку объектива ⓘ, повернув ее в направлении, указанном стрелкой. (См. рисунок ⓘ ⓘ)

• Чтобы пылинки и другие частицы не скапливались на объективе и не попадали внутрь, после снятия объектива с цифровой фотокамеры обязательно наденьте крышку объектива/заднюю крышку объектива.

#### ■ Установка фильтра

• В случае одновременного использования двух или более фильтров часть записанного изображения может затемниться.
• Вместе с установленным фильтром можно прикрепить крышку объектива или бленду объектива.
• Преобразовательный объектив или адаптер невозможно прикрепить к поверхности объектива и использовать вместе с ним. Не прикрепляйте никаких других принадлежностей, кроме фильтров, так как это может привести к повреждению объектива.

#### ■ Прикрепление телеконвертера

• **К данному объективу можно прикрепить телеконвертер (DMW-TC14/DMW-TC20). (По состоянию на апрель 2018 г.)**
**Последнюю информацию о совместимых телеконвертерах см. на нашем веб-сайте.**
• **Не прикрепляйте никаких других компонентов, кроме совместимого телеконвертера, так как это может привести к повреждению объектива или телеконвертера либо отрицательно повлиять на их работу.**

#### ■ Присоединение бленды объектива (Принадлежность в комплекте) (См. рисунок ⓘ ⓘ)

**1 Совместите метку ⓘ (ⓘ) на бленде объектива с меткой на краю объектива.**
**2 Поверните бленду объектива до щелчка в направлении, указанном стрелкой, а затем совместите метку ⓘ (ⓘ) на бленде объектива с меткой на краю объектива.**

■ **Снятие бленды объектива (См. рисунок ⓘ ⓘ)**
**Поверните бленду объектива в направлении, указанном стрелкой, одновременно нажимая кнопку разблокировки бленды ⓘ на бленде объектива.**

#### ■ Перевозка с блендой объектива, временно прикрепленной в обратном направлении (См. рисунок ⓘ ⓘ)

**1 Совместите метку ⓘ (ⓘ) на бленде объектива с меткой на краю объектива.**
**2 Поверните бленду объектива до щелчка в направлении, указанном стрелкой.**

### ● Примечание

• При съемке с прикрепленной блендой объектива и использовании вспышки нижняя часть экрана может потемнеть, а управление вспышкой может отключиться, поскольку бленда может затенять вспышку. Рекомендуется снять бленду объектива.

### Предосторожности при использовании фотокамеры

**Старайтесь не ронять и не ударять объектив. Также старайтесь не подвергать объектив чрезмерному давлению.**

• Следите за тем, чтобы не уронить в сумку, в которую вы положили объектив, поскольку это может привести к повреждению объектива. Камера может перестать нормально работать, и дальнейшая запись снимков может оказаться невозможной.
• При переноске цифровой фотокамеры с прикрепленным объективом держите одновременно цифровую фотокамеру и объектив.

**При использовании пестицидов и других летучих веществ вблизи камеры убедитесь, что они не попадают на объектив.**

- При попадании на объектив такие вещества могут повредить объектив или привести к отслаиванию краски.

**Не направляйте объектив на солнце или другие источники сильного света.**

• Это может привести к поступлению чрезмерного количества света и вызвать возгорание или неисправность.
• Избегайте использования или хранения объектива в каком-либо из перечисленных мест, т. к. это может привести к проблемам в работе или неисправности:

- Под воздействием прямых солнечных лучей или на пляже летом
- В местностях с высокой влажностью воздуха и высокими температурами, или с резкими перепадами температуры и влажности
- В местностях с высокими концентрациями песка, пыли или грязи
- При срабатывании вспышки
- Возле обогревателей, кондиционеров или увлажнителей
- Где возможно намокание устройства
- Где присутствует вибрация
- В автомобиле

• См. также инструкции по эксплуатации цифровой камеры.
• Если камера не будет использоваться в течение длительного времени, рекомендуется хранить ее вместе с влагопоглотителем (силикагелем).
Невыполнение данной рекомендации может привести к нарушению технических характеристик ввиду образования плесени и т. д.
Прежде чем использовать, рекомендуется проверить работоспособность устройства после такого длительного хранения.
• Не оставляйте объектив в контакте с резиновыми или пластиковым продуктами на продолжительный период времени.
• Не прикасайтесь к электрическим контактам устройства. Это может вызвать сбой в его работе.
• Запрещается разбирать или вносить изменения в аппарат.

**В случае использования в течение длительного времени при низкой температуре не прикасайтесь непосредственно к объективу.**

- В холодных местах (с температурой ниже 0 °C, например, на лыжных склонах), прямой продолжительный контакт с металлическими деталями объектива может привести к повреждениям кожи. При длительном использовании объектива надевайте перчатки.

**Не используйте бензин, растворитель, спирт и другие подобные моющие средства для очистки аппарата.**

- Использование растворителей может повредить объектив или привести к отслаиванию краски.
- Вытирайте пыль и следы пальцев мягкой сухой тканью.
- Удаляйте грязь и пыль с резинового уплотнительного кольца объектива, кольца трансфокатора и кольца фокусировки с помощью сухой салфетки для пыли.
- Запрещается использовать моющие средства или химически обработанную ткань.

### Информация для покупателя

Название продукции:	СМЕННЫЙ ОБЪЕКТИВ ДЛЯ ЦИФРОВОЙ ФОТОКАМЕРЫ
Страна производства:	Китай
Название производителя:	Панасоник Корпорэйшн
Юридический адрес:	1006 Кадома, Осака, Япония
Дата производства: Вы можете уточнить год и месяц по серийному номеру на табличке. Пример маркировки—Серийный номер № XX1AXXXXXX(X (X-любая цифра или буква) Год: Третья цифра в серийном номере (1—2011, 2—2012, ... 0—2020) Месяц: Четвертая буква в серийном номере (A—Январь, B—Февраль, ...L—Декабрь) Примечание: Сентябрь может указываться как "S" вместо "I".	
Дополнительная информация:	Пожалуйста внимательно прочитайте инструкцию по эксплуатации.

Установленный производителем в порядке п. 2 ст. 5 Федерального Закона РФ "О защите прав потребителей" срок службы данного изделия равен 7 годам с даты производства при условии, что изделие используется в строгом соответствии с настоящей инструкцией по эксплуатации и применимыми техническими стандартами.

Импортер
ООО«Панасоник Рус», РФ, 115191, г. Москва, ул. Большая Тульская, д. 11, 3 этаж.
тел. 8-800-200-21-00

#### Устранение неисправностей

**При включении или выключении камеры либо сотрясении объектива раздается такой звук, как дребезжание.**

**Звук исходит от объектива во время съемки яркого объекта, например на улице.**

- Звук возникает в результате движения диафрагмы объектива и не является неисправностью.

#### Технические характеристики

Технические характеристики могут быть изменены без уведомления.

**СМЕННЫЙ ОБЪЕКТИВ ДЛЯ ЦИФРОВОЙ ФОТОКАМЕРЫ "LEICA DG VARIO-ELMARIT 50-200 мм/F2.8-4.0 ASPH./POWER O.I.S."**

<b>Фокусное расстояние</b>
f=50 мм до 200 мм (Эквивалент 35 мм пленочной камеры: от 100 мм до 400 мм)
<b>Тип диафрагмы</b>
9 лепестки диафрагмы/диафрагма с круглым отверстием
<b>Максимальный показатель диафрагмы</b>
От F2.8 (Широкоугольный режим) до F4.0 (Телережим)
<b>Минимальное значение показателя диафрагмы</b>
F22
<b>Конструкция объектива</b>
21 элементов в 15 группах (2 асферические линзы, 2 линзы UED, 2 линзы ED, 1 линза UHR)
<b>Просветляющее покрытие поверхности</b>
Да
<b>Фокусное расстояние от</b>
0,75 м до ∞ (от линии отсчета расстояния до объекта съемки)
<b>Максимальное увеличение изображения</b>
0,25× (Эквивалент 35 мм пленочной камеры: 0,5×)
<b>Оптический стабилизатор изображения</b>
Имеется
<b>Переключатель [O.I.S.]</b>
Имеется (переключение ВКЛ/ВЫКЛ)
<b>Переключатель [AF/MF]</b>
Имеется (переключение AF/MF)
<b>Крепление</b>
"Micro Four Thirds Mount"
<b>Угол обзора</b>
24° (Широкоугольный режим) до 6,2° (Телережим)
<b>Диаметр фильтра</b>
67 мм
<b>Максимальный диаметр</b>
Ø76 мм
<b>Полная длина</b>
Прибл. 132 мм (от конца объектива до нижней стороны крепления объектива)
<b>Масса</b>
Прибл. 655 г
<b>Рабочая температура</b>
—10 <span> </span> °C до 40 <span> </span> °C
<b>Пыленепроницаемость и брызгозащищенность</b>
Да